

Arbetsmarknadssituationen för hela befolkningen 15–74 år, AKU Första kvartalet 2012.

Labour Force Surveys: First Quarter 2012

I korta drag

Sysselsatta

Under det första kvartalet 2012 uppgick antalet sysselsatta personer i åldern 15–74 år till 4 586 000 vilket är en ökning med 29 000 jämfört med samma kvartal 2011. Av de sysselsatta var 2 397 000 män och 2 189 000 kvinnor. Antalet sysselsatta ökade bland utrikes födda med 27 000 personer. Det är femte kvartalet i rad som antalet sysselsatta ökar bland utrikes födda.

Sysselsättningsgraden, det vill säga andelen sysselsatta av befolkningen var 64,6 procent. Sysselsättningsgraden bland män uppgick till 66,8 procent, en minskning med 0,5 procentenheter jämfört med första kvartalet 2011. Bland kvinnorna var sysselsättningsgraden 62,4 procent, vilket är en ökning med 0,6 procentenheter.

Personer i arbete

Personer i arbete är de personer som arbetat minst en timme under en given vecka, det vill säga sysselsatta som inte var frånvarande minst en kalendervecka på grund av semester, sjukdom eller annan orsak. Under första kvartalet 2012 var 4 113 000 personer i arbete. Av personer i arbete var 2 196 000 män och 1 917 000 kvinnor. Det är 34 000 fler kvinnor än motsvarande kvartal året innan. Av befolkningen var 57,9 procent i arbete.

Under det första kvartalet 2012 uppgick det totala antalet arbetade timmar i genomsnitt till 150,2 miljoner per vecka. Jämfört med samma kvartal året innan är det inte någon säkerställd skillnad.

Personer ej i arbete

Gruppen *personer ej i arbete* omfattar sysselsatta som är frånvarande minst en kalendervecka, personer som är arbetslösa samt personer som inte ingår i arbetskraften. Under det första kvartalet 2012 uppgick antalet personer i denna grupp till 2 987 000 personer, vilket motsvarade 42,1 procent av befolkningen i åldern 15–74 år.



Statistiska centralbyrån
Statistics Sweden

Christer Rosén, SCB, tfn 08-506 946 34, christer.rosen@scb.se
Linda Wahlman, SCB, tfn 08-506 949 44, linda.wahlman@scb.se

Statistiken har producerats av SCB, som ansvarar för officiell statistik inom området.

ISSN 1654-2843 Serie AM – Arbetsmarknad 11 SM 1202. Utkom den 29 maj 2012.
URN:NBN:SE:SCB-2011-AM11SM1202_pdf
Tidigare publicering: Se avsnittet Fakta om statistiken.
Utgivare av Statistiska meddelanden är Stefan Lundgren, SCB.

Sysselsatta frånvarande under minst en kalendervecka

Under det första kvartalet 2012 var 473 000 personer frånvarande från arbetet i en vecka eller mer, 12,4 procent av de kvinnliga och 8,4 procent av de manliga sysselsatta ingick i denna grupp.

Arbetslösa

Under första kvartalet 2012 var 391 000 personer arbetslösa. Av dessa var 214 000 män och 177 000 kvinnor.

Arbetslösheten uppgick till 7,8 procent. Männens arbetslöshet var 8,2 procent och kvinnornas 7,5 procent. Arbetslösheten bland utrikes födda kvinnor minskade med 2,3 procentenheter till 14,3 procent. Bland utrikesfödda män uppgick arbetslösheten till 16,9 procent.

Antalet långtidsarbetslösa i åldern 15-74 år, det vill säga personer som hade en sammanhängande arbetslöshetsperiod på 27 veckor eller mer var under första kvartalet 2012 totalt 117 000. Antalet långtidsarbetslösa som var arbetslösa minst 52 veckor var 66 300. Det motsvarar 56,7 procent av de långtidsarbetslösa.

Personer ej i arbetskraften

I gruppen *ej i arbetskraften* ingår personer som varken klassas som sysselsatta eller arbetslösa. Den utgörs framförallt av personer som är pensionärer, studerande eller sjuka.

Under första kvartalet 2012 stod 2 123 000 personer mellan 15-74 år, eller 29,9 procent av befolkningen, utanför arbetskraften. Jämfört med motsvarande kvartal föregående år minskade antalet sjuka med 26 000 och antalet pensionärer ökade med 46 000.

Innehåll

Statistiken med kommentarer	5
Om Arbetskraftsundersökningarna	5
Befolkningen	5
Arbetskraften	5
Sysselsatta	6
Sysselsättningsgrad	6
Näringsgrenar och regioner	6
Anställda	6
Företagare och medhjälpande hushållsmedlemmar	7
Överenskommen arbetstid	7
Undersysselsatta	7
Personer i arbete	7
Arbetade timmar	8
Personer ej i arbete	8
Sysselsatta men frånvarande under hela mätveckan	8
Arbetslösa	8
Personer ej i arbetskraften	9
Tabeller	11
1. Befolkningen 15–74 år efter arbetskraftstillhörighet. Kvartal 1 2012 samt kvartal 1 2011.	11
2. Befolkningen 15–24 år efter arbetskraftstillhörighet. Kvartal 1 2012 samt kvartal 1 2011	12
3. Befolkningen 15–74 år efter arbetskraftstillhörighet samt orsak till att ej vara i arbete. Kvartal 1 2012 samt kvartal 1 2011	13
4. Befolkningen 15–74 år som ej är i arbete. Kvartal 1 2012 samt kvartal 1 2011	14
5. Befolkningen 15–74 år som ej är i arbete efter utbildningsnivå. Kvartal 1 2012	14
6. Arbetslösa efter arbetslöshetstidens längd. Kvartal 1 2012	15
7. Arbetslösa efter tidigare arbetslivserfarenhet. Kvartal 1 2012	15
8. Befolkningen 16–64 år efter arbetskraftstillhörighet samt orsak till att ej vara i arbete. Kvartal 1 2012 samt kvartal 1 2011	16
9. Befolkningen 16–64 år som ej är i arbete. Kvartal 1 2012 samt kvartal 1 2011	17
Teckenförklaring	17
Diagram	18
Diagram 1. Sysselsatta (1000-tal) 15–74 år, 2005–2012, kvartal	18
Diagram 2. Arbetslösa (1000-tal) 15–74 år, 2005–2012, kvartal	18
Diagram 3. Andel sysselsatta, arbetslösa respektive ej i arbetskraften inom olika åldersgrupper, kvartal 1 2012	19
Diagram 4. Personer ej i arbetskraften i åldern 15–74 år fördelade efter huvudsaklig verksamhet, kvartal 1 2012	19

Fakta om statistiken	20
<hr/>	
Detta omfattar statistiken	20
Definitioner och förklaringar i Arbetskraftsundersökningarna	21
Så görs statistiken	23
Statistikens tillförlitlighet	23
Bra att veta	24
Annan statistik	24
In English	25
<hr/>	
Summary	25
Employment	25
Persons at work	25
Unemployed	25
Persons not in the labour force	25
List of tables	26
List of terms	26

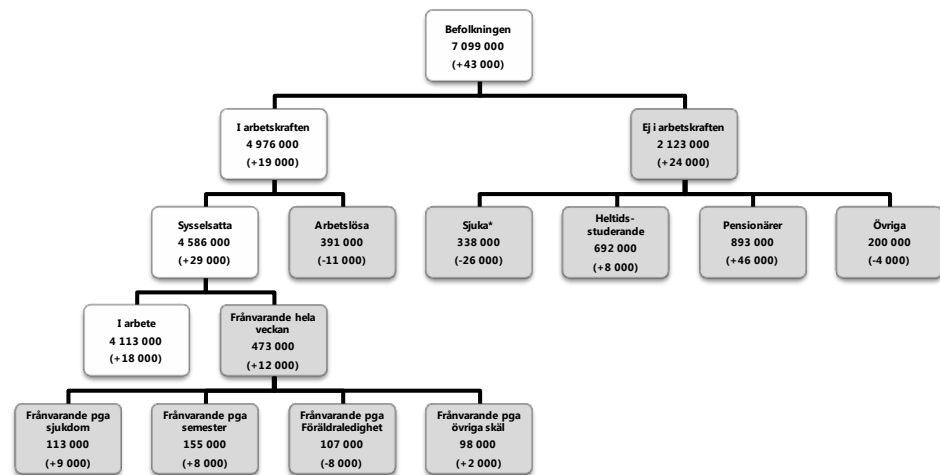
Statistiken med kommentarer

Om Arbetskraftsundersökningarna

Syftet med arbetskraftsundersökningarna är att beskriva den aktuella arbetsmarknadssituationen för befolkningen i åldern 15–74 år samt att ge information om utvecklingen på arbetsmarknaden. AKU:s uppgift om arbetslösa är det officiella arbetslöshetstalet. Definitionerna i AKU följer ILO:s (International Labour Organization) rekommendationer och EU:s riktlinjer.

Undersökningarna baseras på ett representativt urval. Bruttourvalet under första kvartalet 2012 var cirka 87 000 personer varav cirka 63 000 svarande. Datainsamlingen sker i första hand genom telefonintervjuer av SCB:s intervjuare.

Diagram 1. Arbetsmarknaden för hela befolkningen 15–74 år. Första kvartalet 2012. Antal.



De gråmarkerade rutorna visar vilka undergrupper som ingår i gruppen *Personer ej i arbete*.

*) Förtidspensionärer av hälsoskäl ingår i gruppen *Sjuka*.

Befolkningen

Befolkningen i åldern 15–74 år omfattade 7 099 000 personer under första kvartalet 2012. Jämfört med första kvartalet 2011 är det en ökning med 43 000 personer. Antalet män var 3 591 000 och antalet kvinnor var 3 508 000. Den största ökningen skedde i åldersgruppen 65–74 år, en ökning med 43 000 eller 4,5 procent.

Arbetskraften

De sysselsatta och arbetslösa utgör tillsammans arbetskraften. Antalet personer i arbetskraften under första kvartalet 2012 uppgick till 4 976 000 personer i åldern 15–74 år. Antalet personer i arbetskraften minskade i åldern 15–24 år med 19 000 och av dessa var 16 000 män.

Arbetskraftstalet, det vill säga arbetskraftens andel av befolkningen, för personer i åldern 15–74 år var 70,1 procent under första kvartalet 2012. Arbetskraftstalet för män uppgick till 72,7 procent och för kvinnorna till 67,4 procent.

Arbetskraftstalet minskade för åldersgruppen 15-24 år med totalt 1,2 procentenheter till 48,2 procent. Det är en minskning bland männen i åldersgruppen med 2,3 procentenheter till 46,7 procent.

Sysselsatta

Antalet personer som var sysselsatta, det vill säga som hade arbete som anställd, företagare eller medhjälpande hushållsmedlem¹, uppgick under första kvartalet 2012 till 4 586 000. Jämfört med samma kvartal 2011 är det en ökning med 29 000 personer. Av dessa var 33 000 kvinnor.

Antalet sysselsatta ökade i åldersgruppen 65-74 år med 12 000 personer av vilka merparten var kvinnor. Antalet sysselsatta ökade bland utrikes födda med 27 000 personer. Det är femte kvartalet i rad som antalet sysselsatta ökar bland utrikes födda.

Sysselsättningsgrad

Sysselsättningsgraden anger hur stor del av befolkningen i åldern 15-74 år som är sysselsatt, vilken för första kvartalet 2012 uppgick till 64,6 procent. Sysselsättningsgraden bland män uppgick till 66,8 procent, en minskning med 0,5 procentenheter. För kvinnorna var motsvarande andel 62,4 procent, en ökning med 0,6 procentenheter. Sysselsättningsgraden ökade för kvinnor i åldern 65-74 år med 1,7 procentenheter.

Näringsgrenar och regioner

Under första kvartalet 2012 finns ingen statistiskt säkerställd förändring i antalet personer sysselsatta inom olika näringsgrenar jämfört med första kvartalet 2011.

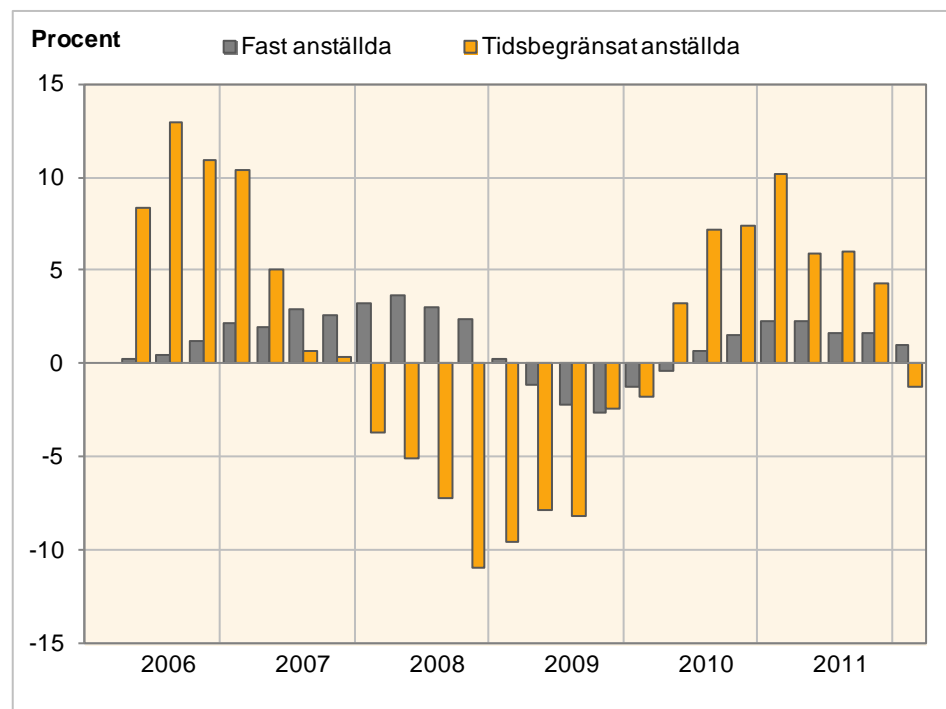
I Västra Götalands län var 21 000 fler var sysselsatta jämfört med motsvarande kvartal 2011. Antalet sysselsatta ökade även i Östergötlands län med 7 000 personer.

Anställda

Antalet anställda ökade med 29 000 personer till 4 100 000 jämfört med samma kvartal 2011, samtliga inom den privata sektorn. Antalet personer med en fast anställning ökade med 36 000 till 3 497 000. Ökningen i antalet personer med en fast anställning var nästan uteslutande bland kvinnorna.

¹ En *medhjälpande hushållsmedlem* är en person som arbetar oavlönat i ett företag som ägs av någon i samma hushåll.

Diagram 2. Anställda 15–74 år efter anställningstyp, förändring jämfört med motsvarande kvartal året innan. Andra kvartalet 2006 – första kvartalet 2012. Procent.



Företagare och medhjälpande hushållsmedlemmar

Första kvartalet 2012 var 486 000 personer, eller 10,6 procent av de sysselsatta, som företagare eller som medhjälpande hushållsmedlemmar. Merparten av dessa, 73,5 procent, var män.

Överenskommen arbetstid

Överenskommen arbetstid definieras som avtalad arbetstid för anställda och som genomsnittlig arbetstid för företagare och medhjälpande hushållsmedlemmar. Det vanligaste är att ha en heltidsanställning, det vill säga en överenskommen arbetstid på minst 35 timmar. Bland de sysselsatta var det under första kvartalet 2012 totalt 3 506 000 som arbetade heltid, vilket motsvarar 76,5 procent av de sysselsatta. För 302 000 personer var kort deltid, det vill säga 1–19 timmar per vecka, den överenskomna arbetstiden. Av de sysselsatta arbetade 767 000 personer lång deltid, det vill säga 20–34 timmar per vecka.

Antalet sysselsatta som arbetade heltid ökade med 28 000 personer jämfört med första kvartalet 2011. För kvinnorna var ökningen under kvartalet 31 000.

Undersysselsatta

De undersysselsatta är de som arbetar mindre än vad de önskar och som dessutom kan arbeta mer. Av de sysselsatta i åldern 15-74 år var 295 000 personer eller 6,4 procent undersysselsatta. Av de som var undersysselsatta under första kvartalet 2012 var 125 000 män och 170 000 kvinnor.

Personer i arbete

Personer i arbete kallas personer som arbetat minst en timme under en given kalendervecka, det vill säga sysselsatta som inte var frånvarande minst en vecka på grund av semester, sjukdom eller annan orsak. Under första kvartalet 2012 var 4 113 000 personer i arbete. Män i arbete uppgick till 2 196 000 personer. Kvinnor i arbete uppgick till 1 917 000 personer, en ökning med 34 000 personer jämfört med motsvarande kvartal 2011. Av befolkningen var 57,9

procent i arbete. Andelen män och kvinnor i arbete var 61,1 respektive 54,6 procent.

Arbetade timmar

Under det första kvartalet 2012 uppgick det totala antalet arbetade timmar i genomsnitt till 150,2 miljoner per vecka. Jämfört med samma kvartal året innan är det inte någon säkerställd skillnad. 1,7 miljoner av de arbetade timmarna utfördes av personer som var folkbokförda i Sverige men sysselsatta utomlands.

Av det totala antalet arbetade timmar per vecka utgjordes 4,8 miljoner av övertidstimmar i huvudsysslan. Av dessa utfördes 3,5 miljoner timmar mot ersättning. Antalet övertidstimmar utan ersättning uppgick till 1,3 miljoner.

Personer ej i arbete

Gruppen *personer ej i arbete* omfattar följande tre grupper:

- Sysselsatta som är frånvarande hela mätveckan
- Arbetslösa
- Personer som inte ingår i arbetskraften

Under det första kvartalet 2012 var det totalt 2 987 000 personer i åldern 15–74 år som ingick i någon av dessa tre undergrupper vilket motsvarar 42,1 procent av befolkningen.

Sysselsatta men frånvarande under hela mätveckan

Under första kvartalet 2012 var 473 000 personer eller 10,3 procent av de sysselsatta frånvarande från arbetet i en vecka eller mer. 12,4 procent av de kvinnliga och 8,4 procent av de manliga sysselsatta hade varit frånvarande från arbetet i minst en vecka. Den vanligaste orsaken till frånvaro från arbetet var semester. Därefter var den vanligaste orsaken sjukdom.

Av de 107 000 personer som var frånvarande på grund av föräldraledighet under kvartalet var 86 000 kvinnor.

Frånvarotimmar

Det totala antalet frånvarotimmar uppgick i genomsnitt till 24,8 miljoner per vecka under första kvartalet 2012.

Arbetslösa

Under första kvartalet 2012 var 391 000 personer arbetslösa. Av dessa var 214 000 män och 177 000 kvinnor. Bland kvinnorna minskade arbetslösheten med 15 000 personer.

Arbetslösheten var 7,8 procent under perioden. För männen var arbetslösheten 8,2 procent och för kvinnorna 7,5 procent. Det är en statistiskt säkerställd minskning för kvinnorna med 0,7 procentenheter.

Bland ungdomar i åldern 15–24 år var arbetslösheten under kvartalet 25,0 procent. Av de arbetslösa ungdomarna studerade 51,3 procent på heltid.

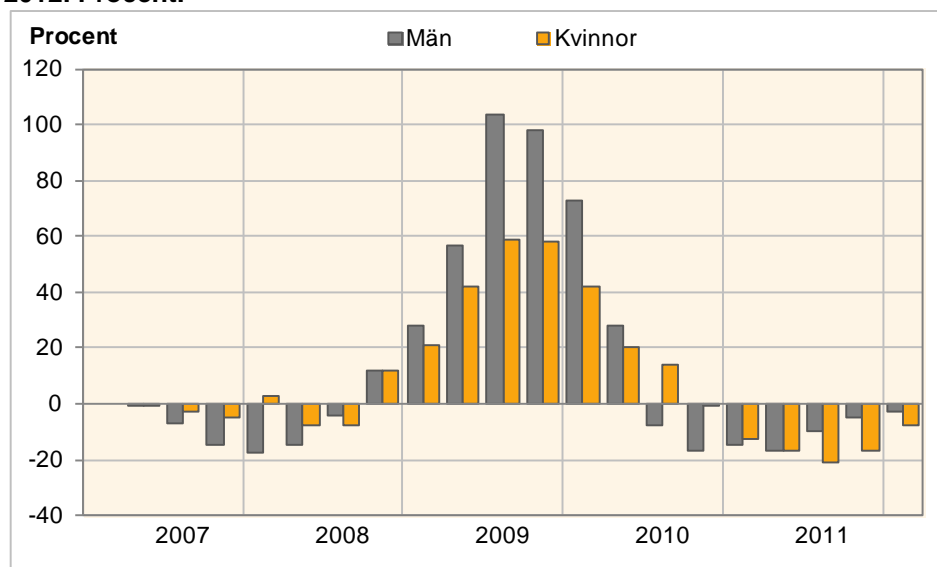
Bland de utrikes födda var arbetslösheten 15,7 procent vilket kan jämföras med 6,3 procent bland inrikes födda. Jämfört med kvartal 1 2011 minskade arbetslösheten bland utrikes födda kvinnor med 2,3 procentenheter.

Arbetslösheten minskade i Norrbottens län. I Norrbottens län uppgick arbetslösheten till 7,2 procent, en minskning med 2,0 procentenheter jämfört med motsvarande period föregående år.

Långtidsarbetslösa

Långtidsarbetslösa är personer som haft en sammanhängande arbetslöshetstid på minst 27 veckor. Under kvartal 1 2012 var antalet långtidsarbetslösa 117 000 personer, vilket motsvarar 32,6 procent av samtliga arbetslösa. Antalet långtidsarbetslösa som var arbetslösa minst 52 veckor uppgick till 66 300. Det motsvarar 56,7 procent av de långtidsarbetslösa.

Diagram 3. Antal långtidsarbetslösa 15–74 år, förändring jämfört med motsvarande kvartal året innan. Andra kvartalet 2007 – första kvartalet 2012. Procent.



Personer ej i arbetskraften

Gruppen *ej i arbetskraften* innefattar personer som varken är sysselsatta eller arbetslösa, och utgörs framförallt av heltidsstuderande, pensionärer och personer som är långvarigt sjuka. Under första kvartalet 2012 uppgick antalet personer ej i arbetskraften till 2 123 000 personer eller 29,9 procent av befolkningen i åldern 15-74 år. Av dessa var 980 000 män och 1 143 000 kvinnor vilket motsvarade 27,3 procent av den manliga befolkningen respektive 32,6 procent av den kvinnliga.

Heltidsstuderande

Antalet personer, 15-74 år, som stod utanför arbetskraften på grund av heltidsstudier var 692 000. Ungefär lika många män som kvinnor ingick bland de heltidsstuderande utanför arbetskraften, 351 000 jämfört med 341 000.

Sjuka

Gruppen *sjuka* som ej är i arbetskraften omfattade 338 000 personer under första kvartalet 2012, vilket motsvarade 4,8 procent av befolkningen i åldern 15-74 år. Antalet män och kvinnor i gruppen var 130 000 respektive 208 000, eller 3,6 respektive 5,9 procent av befolkningen. Jämfört med samma kvartal 2011 är det en total minskning med 26 000 personer.

Av de sjuka utanför arbetskraften hade 4,3 procent varit i arbete det senaste året, 76,5 procent hade varit i arbete för 1 år sedan eller längre och 19,2 procent hade aldrig tidigare arbetat.

Pensionärer

Den största undergruppen av personer ej i arbetskraften är pensionärer. Jämfört med första kvartalet 2011 ökade denna grupp med 46 000 personer till 893 000. Det betyder att pensionärerna utgjorde 12,6 procent av befolkningen i åldern 15-74 år. Bland männen var denna andel 11,9 procent och bland kvinnorna 13,3 procent. Personer som har förtidspension av hälsoskäl ingår inte här utan i gruppen *sjuka*.

Övriga

Bland övriga som inte ingår i arbetskraften återfinns till exempel personer som studerar på deltid, personer som är föräldralediga utan att ha en anställning att komma tillbaka till, eller personer som tagit ledigt mellan studier och arbete. Under första kvartalet 2012 uppgick denna grupp till 200 000 personer.

Latent arbetssökande

Latent arbetssökande består av personer som velat och kunnat arbeta under mätveckan men som inte sökt arbete. Dessa personer finns i flera av undergrupperna till gruppen ej i arbetskraften. Under första kvartalet 2012 uppgick de latent arbetssökande till 118 000 personer. Av alla latent arbetssökande var 69 000 personer i åldern 15-24 år.

Tabeller

Efter sista tabellen finns en teckenförklaring till vissa noter som ingår i tabellerna.

1. Befolkningen 15–74 år efter arbetskraftstillhörighet. Kvartal 1 2012 samt kvartal 1 2011.

1. Population aged 15–74 by labour force status. Q1 2012 and Q1 2011

	Kv 1 2012 Antal 1000-tal	Andel proc	Kv 1 2011 Antal 1000-tal	Andel proc	Föränd. sedan kv 1 2011 Antal	Minimi- kravför föränd- ring **
1. Befolkningen (=2+3)	7 099	100,0	7 057	100,0	43	
Män	3 591	100,0	3 570	100,0	22	
Kvinnor	3 508	100,0	3 487	100,0	21	
2. Arbetskraften (=2a+2b)	4 976 ± 20	70,1	4 958 ± 20	70,3	19	23
Män	2 611 ± 14	72,7	2 610 ± 15	73,1	1	16
Kvinnor	2 365 ± 15	67,4	2 348 ± 15	67,3	18	18
2a. Sysselsatta	4 586 ± 19	64,6	4 557 ± 19	64,6	29 *	23
Män	2 397 ± 15	66,8	2 401 ± 15	67,3	-4	17
Kvinnor	2 189 ± 15	62,4	2 156 ± 15	61,8	33 *	18
Anställda	4 100 ± 21		4 071 ± 21		29 *	24
Män	2 041 ± 17		2 047 ± 17		-7	19
Kvinnor	2 059 ± 16		2 024 ± 16		36 *	18
Fast anst.	3 497 ± 21		3 460 ± 21		36 *	23
Män	1 783 ± 17		1 777 ± 16		5	19
Kvinnor	1 714 ± 15		1 683 ± 15		31 *	17
Tidsbegränsat anst.	603 ± 16		611 ± 17		-8	20
Män	258 ± 11		270 ± 11		-12	14
Kvinnor	345 ± 12		341 ± 12		4	15
Undersysselsatta ^[1]	295 ± 12	6,4	296 ± 12	6,5	-2	13
Män	125 ± 8	5,2	126 ± 8	5,3	-2	9
Kvinnor	170 ± 9	7,8	170 ± 9	7,9	0	10
I arbete	4 113 ± 22		4 095 ± 22		18	27
Män	2 196 ± 16		2 212 ± 16		-16	20
Kvinnor	1 917 ± 17		1 883 ± 17		34 *	21
2b. Arbetslösa ^[1]	391 ± 12	7,8	401 ± 12	8,1	-11	16
därav heltidsstuderande	129 ± 8		138 ± 8		-9	11
Män	214 ± 9	8,2	209 ± 9	8,0	5	12
Kvinnor	177 ± 9	7,5	192 ± 9	8,2	-15 *	12
3. Ej i arbetskraften	0 ± 0		0 ± 0		0 *	0
Män	0 ± 0		0 ± 0		0 *	0
Kvinnor	0 ± 0		0 ± 0		0 *	0
Latent arbetssökande	118 ± 9		125 ± 9		-7	10
Män	59 ± 6		61 ± 6		-2	8
Kvinnor	60 ± 6		65 ± 6		-5	7
Arbetade timmar (miljoner)	150,2 ± 0,9		149,4 ± 0,9		0,8	1,1
Män	85,5 ± 0,7		85,9 ± 0,7		-0,4	0,8
Kvinnor	64,8 ± 0,7		63,6 ± 0,6		1,2 *	0,8

Uppgifterna i tabellen kommer från AKU:s *Grundtabeller* 1, 2, 8, 16 och 18. I dessa tabeller finns mer utförliga uppgifter (t.ex. uppdelning på ålder).

[1] Andelen undersysselsatta anges i procent av antalet sysselsatta och andelen arbetslösa anges i procent av antalet personer i arbetskraften.

2. Befolkningen 15–24 år efter arbetskraftstillhörighet. Kvartal 1 2012 samt kvartal 1 2011

2. Population aged 15–24 by labour force status. Q1 2012 and Q1 2011

	Kv 1 2012 Antal 1000-tal	Andel proc	Kv 1 2011 Antal 1000-tal	Andel proc	Föränd. sedan kv 1 2011 Antal	Minimi- krav för föränd- ring **
1. Befolkningen (=2+3)	1 240	100,0	1 248	100,0	-8	
Män	636	100,0	640	100,0	-4	
Kvinnor	604	100,0	608	100,0	-4	
2. Arbetskraften (=2a+2b)	597 ± 12	48,2	616 ± 12	49,4	-19 *	14
Män	297 ± 8	46,7	314 ± 8	49,0	-16 *	9
Kvinnor	300 ± 9	49,7	303 ± 9	49,8	-2	10
2a. Sysselsatta	448 ± 11	36,1	460 ± 12	36,9	-13	13
Män	219 ± 8	34,4	234 ± 8	36,6	-16 *	9
Kvinnor	229 ± 8	38,0	226 ± 9	37,2	3	10
Anställda	437 ± 11		446 ± 12		-10	13
Män	212 ± 8		225 ± 8		-14 *	9
Kvinnor	225 ± 8		221 ± 9		4	9
Fast anst.	203 ± 9		210 ± 9		-6	10
Män	119 ± 7		120 ± 7		-1	7
Kvinnor	85 ± 6		90 ± 6		-5	7
Tidsbegränsat anst.	233 ± 10		237 ± 10		-4	12
Män	93 ± 6		105 ± 7		-13 *	8
Kvinnor	140 ± 8		131 ± 8		9	9
Undersysselsatta ^[1]	88 ± 7	19,7	88 ± 7	19,2	0	8
Män	36 ± 4	16,4	41 ± 5	17,7	-6 *	5
Kvinnor	52 ± 5	22,8	47 ± 5	20,8	5	6
I arbete	405 ± 11		414 ± 12		-9	14
Män	200 ± 8		218 ± 8		-18 *	10
Kvinnor	205 ± 8		197 ± 8		9	10
2b. Arbetslösa ^[1]	150 ± 9	25,0	156 ± 9	25,3	-6	12
därav heltidsstuderande	77 ± 7		83 ± 7		-6	9
Män	79 ± 6	26,4	79 ± 6	25,2	-1	8
Kvinnor	71 ± 6	23,7	77 ± 6	25,3	-6	9
3. Ej i arbetskraften	642 ± 12		631 ± 12		11	14
Män	339 ± 8		326 ± 8		13 *	9
Kvinnor	304 ± 9		305 ± 9		-2	10
Latent arbetssökande	69 ± 7		70 ± 7		-1	8
Män	34 ± 5		34 ± 5		0	6
Kvinnor	35 ± 4		36 ± 5		-1	5

Uppgifterna i tabellen kommer från AKU:s *Grundtabeller* 1, 2, 16 och 18. I tabellerna finns mer utförliga uppgifter (t.ex. uppdelning på ålder).

[1] Andelen undersysselsatta anges i procent av antalet sysselsatta och andelen arbetslösa anges i procent av antalet personer i arbetskraften.

3. Befolkningen 15–74 år efter arbetskraftstillhörighet samt orsak till att ej vara i arbete. Kvartal 1 2012 samt kvartal 1 2011

3. Population aged 15–74 by labour force status and reason for not being at work. Q1 2012 and Q1 2011

	Kv 1 2012 Antal 1000-tal	Andel proc	Kv 1 2011 Antal 1000-tal	Andel proc	Föränd. sedan kv 1 2011 Antal	Minimi- kravför föränd- ring **
1. Befolkningen (=2+3)	7 099	100,0	7 057	100,0	43	
Män	3 591	100,0	3 570	100,0	22	
Kvinnor	3 508	100,0	3 487	100,0	21	
2. Arbetskraften (=2a+2b+2c)	4 976 ± 20	70,1	4 958 ± 20	70,3	19	23
Män	2 611 ± 14	72,7	2 610 ± 15	73,1	1	16
Kvinnor	2 365 ± 15	67,4	2 348 ± 15	67,3	18	18
2a. Sysselsatta, i arbete	4 113 ± 22	57,9	4 095 ± 22	58,0	18	27
Män	2 196 ± 16	61,1	2 212 ± 16	62,0	-16	20
Kvinnor	1 917 ± 17	54,6	1 883 ± 17	54,0	34 *	21
2b. Sysselsatta, frånvarande						
hela veckan efter frånvaroorsak	473 ± 14	6,7	462 ± 14	6,5	12	19
Män	202 ± 10	5,6	189 ± 9	5,3	13	13
Kvinnor	272 ± 10	7,7	273 ± 11	7,8	-1	14
Sjuka	113 ± 7		104 ± 7		9	10
Män	47 ± 5		43 ± 5		3	7
Kvinnor	67 ± 5		61 ± 5		6	7
Semester	155 ± 8		147 ± 7		8	10
Män	80 ± 6		77 ± 6		4	8
Kvinnor	74 ± 5		70 ± 5		5	7
Föräldraledighet	107 ± 7		115 ± 7		-8	9
Män	22 ± 3		23 ± 3		-2	4
Kvinnor	86 ± 6		92 ± 6		-6	8
Övriga skäl	98 ± 7		96 ± 7		2	10
Män	53 ± 6		46 ± 5		7	8
Kvinnor	45 ± 5		50 ± 5		-5	6
2c. Arbetslösa	391 ± 12		401 ± 12		-11	16
Män	214 ± 9		209 ± 9		5	12
Kvinnor	177 ± 9		192 ± 9		-15 *	12
3. Ej i arbetskraften efter						
huvudsaklig verksamhet	2 123 ± 20	29,9	2 099 ± 20	29,7	24 *	23
Män	980 ± 14	27,3	960 ± 15	26,9	21 *	16
Kvinnor	1 143 ± 15	32,6	1 139 ± 15	32,7	4	18
Heltidsstuderande ^[1]	692 ± 14		683 ± 14		8	16
Män	351 ± 9		342 ± 9		9	11
Kvinnor	341 ± 10		341 ± 10		-1	12
Sjuka ^[2]	338 ± 12		365 ± 12		-26 *	14
Män	130 ± 8		144 ± 8		-14 *	9
Kvinnor	208 ± 9		221 ± 9		-12 *	11
Pensionärer ^[2]	893 ± 12		846 ± 13		46 *	14
Män	427 ± 9		402 ± 9		25 *	11
Kvinnor	466 ± 8		444 ± 9		22 *	9
Övriga	200 ± 11		204 ± 11		-4	12
Män	73 ± 6		72 ± 6		1	7
Kvinnor	128 ± 9		133 ± 9		-5	10

Uppgifterna i tabellen kommer från AKU:s *Tabeller avseende befolkningen ej i arbete*. Dessa uppgifter finns i tabell 1.1, 2.1 och 10.1A. I tabellerna finns mer utförliga uppgifter (med bl.a. uppdelning på ålder)

[1] Heltidsstuderande som sökt och kunnat ta ett arbete betraktas som arbetslösa och ingår ej.

[2] Förtidspension av hälsoskäl ingår i gruppen *Sjuka*.

4. Befolkningen 15–74 år som ej är i arbete. Kvartal 1 2012 samt kvartal 1 2011

4. Population aged 15–74 not at work. Q1 2012 and Q1 2011

	Kv 1 2012 Antal 1000-tal	Kv 1 2011 Antal 1000-tal	Föränd. sedan kv 1 2011 Antal	Minimi- krav för föränd- ring **
1. Personer ej i arbete (=2+3+4)	2 987 ± 22	2 962 ± 22	25	26
Män	1 396 ± 16	1 358 ± 16	38 *	19
Kvinnor	1 591 ± 17	1 604 ± 17	-13	20
2. Sysselsatta frånvarande hela referensveckan	473 ± 14	462 ± 14	12	19
Män	202 ± 10	189 ± 9	13	13
Kvinnor	272 ± 10	273 ± 11	-1	14
3. Arbetslösa	391 ± 12	401 ± 12	-11	16
Män	214 ± 9	209 ± 9	5	12
Kvinnor	177 ± 9	192 ± 9	-15 *	12
4. Ej i arbetskraften	2 123 ± 20	2 099 ± 20	24 *	23
Män	980 ± 14	960 ± 15	21 *	16
Kvinnor	1 143 ± 15	1 139 ± 15	4	18

Uppgifterna i tabellen kommer från AKU:s *Tabeller avseende befolkningen ej i arbete*. Dessa uppgifter finns i tabell 1.1 och 10.1A. I tabellerna finns mer utförliga uppgifter (med bl.a. uppdelning på ålder). Gruppen *Personer ej i arbete* finns inte i dessa tabeller utan är en sammanslagning av delgrupperna *Sysselsatta frånvarande hela mätveckan*, *Arbetslösa* och *Ej i arbetskraften*.

5. Befolkningen 15–74 år som ej är i arbete efter utbildningsnivå. Kvartal 1 2012

5. Population aged 15–74 not at work by level of education. Q1 2012

1000-tal	Förgym- nasial utbildning	Gymnasial utbildning	Eftergym- nasial utbildning	Uppgift saknas	Totalt
1. Personer ej i arbete (=2+3+4)	1 064	1 108	792	24	2 987
Män	544	519	322	11	1 396
Kvinnor	519	589	470	13	1 591
2. Sysselsatta frånvarande hela referensveckan	50	205	219	1	473
Män	26	99	77	0	202
Kvinnor	24	106	142	0	272
3. Arbetslösa	114	180	95	2	391
Män	62	103	48	1	214
Kvinnor	52	77	48	1	177
4. Ej i arbetskraften	900	723	478	22	2 123
Män	456	318	197	9	980
Kvinnor	444	405	281	13	1 143

Uppgifterna i tabellen kommer från AKU:s *Tabeller avseende befolkningen ej i arbete*. Dessa uppgifter finns i tabell 2.3, 8.3 och 10.3A. I tabellerna finns mer utförliga uppgifter (med bl.a. uppdelning på ålder). Gruppen *Personer ej i arbete* finns inte i dessa tabeller utan är en sammanslagning av delgrupperna *Sysselsatta frånvarande hela mätveckan*, *Arbetslösa* och *Ej i arbetskraften*.

6. Arbetslösa efter arbetslöshetstidens längd. Kvartal 1 2012

6. Unemployed persons by length of unemployment. Q1 2012

1000-tal	1-4 veckor	5-26 veckor	27- veckor	Uppgift saknas	Totalt
Båda könen					
15-74 år	87	155	117	31	391
därav 15-24 år	53	57	26	13	150
16-64 år	83	155	117	30	384
Män					
15-74 år	39	89	69	16	214
därav 15-24 år	22	33	17	7	79
16-64 år	39	89	69	16	213
Kvinnor					
15-74 år	48	66	48	15	177
därav 15-24 år	32	24	9	7	71
16-64 år	44	66	48	15	172

Uppgifterna i tabellen kommer från AKU:s *Tabeller avseende befolkningen ej i arbete*. Dessa uppgifter finns i tabell 8.1. I tabellerna finns mer utförliga uppgifter (med bl.a. uppdelning på fler åldersgrupper).

7. Arbetslösa efter tidigare arbetslivserfarenhet. Kvartal 1 2012

7. Unemployed persons by previous work experience. Q1 2012

1000-tal	0-11 månader	1 år eller mer	Ej arbetat tidigare	Uppgift saknas	Totalt
Båda könen					
15-74 år	182	96	104	9	391
därav 15-24 år	62	14	72	2	150
16-64 år	180	95	100	9	384
Män					
15-74 år	104	50	54	6	214
därav 15-24 år	33	6	38	2	79
16-64 år	103	50	54	6	213
Kvinnor					
15-74 år	78	46	50	3	177
därav 15-24 år	29	7	35	0	71
16-64 år	76	46	46	3	172

Uppgifterna i tabellen kommer från AKU:s *Tabeller avseende befolkningen ej i arbete*. Dessa uppgifter finns i tabell 9.1. I tabellerna finns mer utförliga uppgifter (med bl.a. uppdelning på fler åldersgrupper).

8. Befolkningen 16–64 år efter arbetskraftstillhörighet samt orsak till att ej vara i arbete. Kvartal 1 2012 samt kvartal 1 2011

8. Population aged 16–64 by labour force status and reason for not being at work. Q1 2012 and Q1 2011

	Kv 1 2012 Antal 1000-tal	Andel proc	Kv 1 2011 Antal 1000-tal	Andel proc	Föränd. sedan kv 1 2011 Antal	Minimi- kravför föränd- ring **
1. Befolkningen (=2+3)	6 009	100,0	6 002	100,0	7	
Män	3 053	100,0	3 050	100,0	3	
Kvinnor	2 955	100,0	2 952	100,0	3	
2. Arbetskraften (=2a+2b+2c)	4 836 ± 17	80,5	4 834 ± 18	80,5	3	20
Män	2 530 ± 12	82,9	2 528 ± 13	82,9	2	14
Kvinnor	2 307 ± 14	78,1	2 305 ± 14	78,1	1	16
2a. Sysselsatta, i arbete	3 998 ± 21	66,5	3 991 ± 20	66,5	7	26
Män	2 128 ± 15	69,7	2 142 ± 15	70,2	-14	19
Kvinnor	1 870 ± 16	63,3	1 849 ± 16	62,6	22 *	20
2b. Sysselsatta, frånvarande						
hela veckan efter frånvarorsak	454 ± 13	7,6	447 ± 13	7,4	7	18
Män	189 ± 9	6,2	180 ± 8	5,9	9	12
Kvinnor	265 ± 10	9,0	267 ± 10	9,0	-2	13
Sjuka	111 ± 7		101 ± 6		10 *	10
Män	45 ± 5		41 ± 4		4	6
Kvinnor	66 ± 5		60 ± 5		5	7
Semester	149 ± 7		142 ± 7		7	10
Män	77 ± 5		74 ± 6		3	7
Kvinnor	72 ± 5		69 ± 5		4	7
Föräldraledighet	107 ± 7		115 ± 7		-8	9
Män	22 ± 3		23 ± 3		-2	4
Kvinnor	86 ± 6		92 ± 6		-6	8
Övriga skäl	87 ± 6		89 ± 6		-2	8
Män	45 ± 5		42 ± 4		3	6
Kvinnor	42 ± 4		47 ± 4		-5	6
2c. Arbetslösa	384 ± 12		396 ± 12		-11	16
Män	213 ± 9		206 ± 9		7	12
Kvinnor	172 ± 8		190 ± 9		-18 *	11
3. Ej i arbetskraften efter huvudsaklig verksamhet	1 172 ± 17	19,5	1 169 ± 18	19,5	4	20
Män	524 ± 12	17,1	522 ± 13	17,1	2	14
Kvinnor	649 ± 14	21,9	647 ± 14	21,9	2	16
Heltidsstuderande ^[1]	603 ± 13		586 ± 13		17 *	15
Män	302 ± 9		291 ± 9		11 *	10
Kvinnor	301 ± 10		294 ± 10		7	11
Sjuka ^[2]	315 ± 11		330 ± 11		-15 *	12
Män	122 ± 7		130 ± 7		-8 *	8
Kvinnor	193 ± 9		200 ± 8		-7	10
Pensionärer ^[2]	65 ± 5		64 ± 5		1	6
Män	33 ± 4		34 ± 4		-2	4
Kvinnor	33 ± 4		30 ± 3		3	4
Övriga	189 ± 10		189 ± 10		0	11
Män	67 ± 6		66 ± 6		1	7
Kvinnor	122 ± 8		123 ± 8		-2	9

Uppgifterna i tabellen kommer från AKU:s *Tabeller avseende befolkningen ej i arbete*. Dessa uppgifter finns i tabell 1.1, 2.1 och 10.1A. I tabellerna finns mer utförliga uppgifter (med bl.a. uppdelning på ålder).

[1] Heltidsstuderande som sökt och kunnat ta ett arbete betraktas som arbetslösa och ingår ej.

[2] Förtidspension av hälsoskäl ingår i gruppen *Sjuka*.

9. Befolkningen 16–64 år som ej är i arbete. Kvartal 1 2012 samt kvartal 1 2011

9. Population aged 16–64 not at work. Q1 2012 and Q1 2011

	Kv 1 2012 Antal 1000-tal	Kv 1 2011 Antal 1000-tal	Föränd. sedan kv 1 2011 Antal	Minimi- krav för föränd- ring **
1. Personer ej i arbete (=2+3+4)	2 011 ± 21	2 011 ± 20	-1	24
Män	926 ± 15	908 ± 15	18 *	17
Kvinnor	1 085 ± 16	1 104 ± 16	-19 *	18
2. Sysselsatta frånvarande hela referensveckan	454 ± 13	447 ± 13	7	18
Män	189 ± 9	180 ± 8	9	12
Kvinnor	265 ± 10	267 ± 10	-2	13
3. Arbetslösa	384 ± 12	396 ± 12	-11	16
Män	213 ± 9	206 ± 9	7	12
Kvinnor	172 ± 8	190 ± 9	-18 *	11
4. Ej i arbetskraften	1 172 ± 17	1 169 ± 18	4	20
Män	524 ± 12	522 ± 13	2	14
Kvinnor	649 ± 14	647 ± 14	2	16

Uppgifterna i tabellen kommer från AKU:s *Tabeller avseende befolkningen ej i arbete*. Dessa uppgifter finns i tabell 1.1 och 10.1A. I tabellerna finns mer utförliga uppgifter (med bl.a. uppdelning på ålder). Gruppen *Personer ej i arbete* finns inte i dessa tabeller utan är en sammanslagning av delgrupperna *Sysselsatta frånvarande hela mätveckan*, *Arbetslösa* och *Ej i arbetskraften*.

Teckenförklaring

Explanation of symbols

*	Anger att förändringen är statistiskt säkerställd på ett års sikt, 95 procents signifikansnivå.	Denotes a statistically significant change in one year time, 95 % level of significance
**	Anger minimikrav i antal för att förändringen skall vara statistiskt säkerställd på ett års sikt, 95 procents signifikansnivå	Denotes the minimum change required to obtain a statistically significant change in one year time, 95 % level of significance.

Diagram

Diagram 1. Sysselsatta (1000-tal) 15–74 år, 2005–2012, kvartal

1. Employed (thousands) aged 15–74, 2005–2012, quarterly

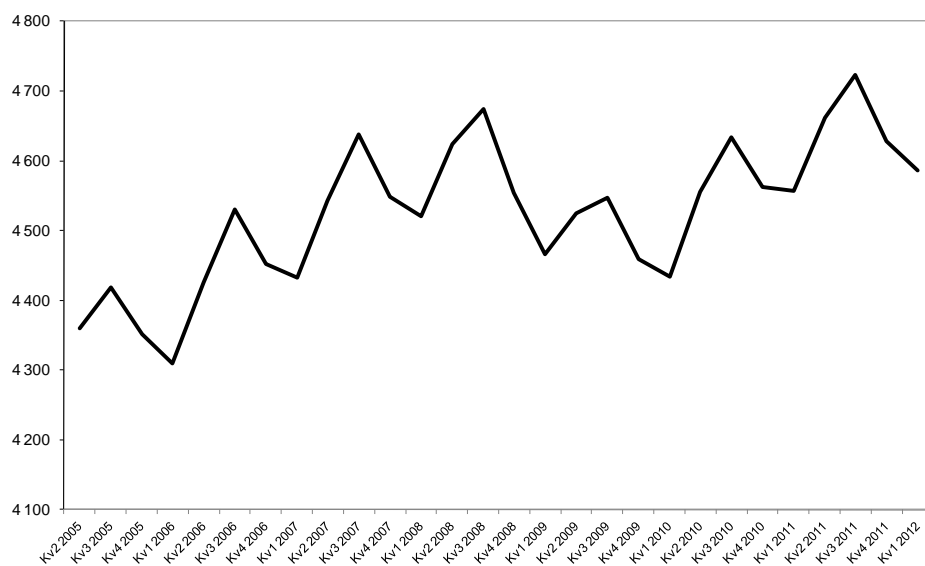


Diagram 2. Arbetslösa (1000-tal) 15–74 år, 2005–2012, kvartal

2. Unemployed (thousands) aged 15–74, 2005–2012, quarterly

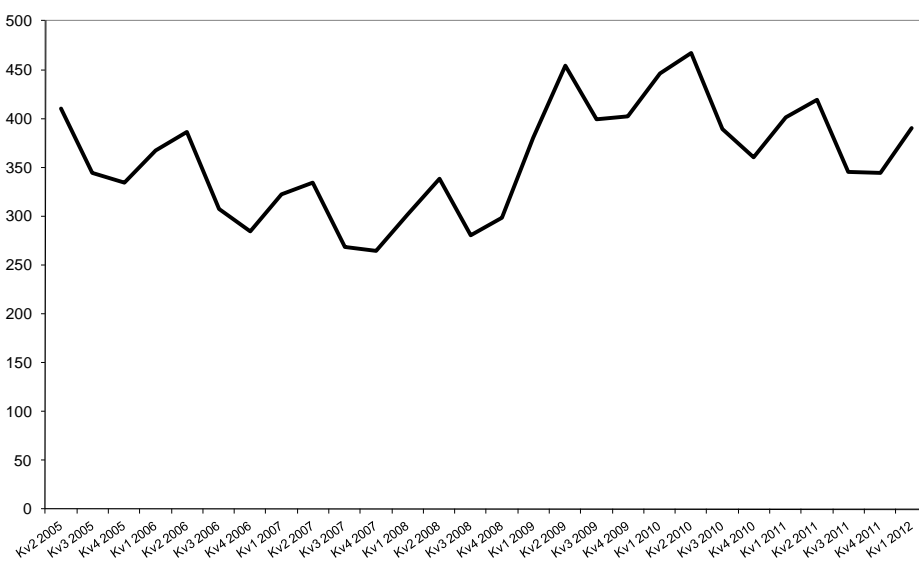


Diagram 3. Andel sysselsatta, arbetslösa respektive ej i arbetskraften inom olika åldersgrupper, kvartal 1 2012

3. Per cent employed, unemployed, not in the labour force within different age groups, 1:st Quarter 2012

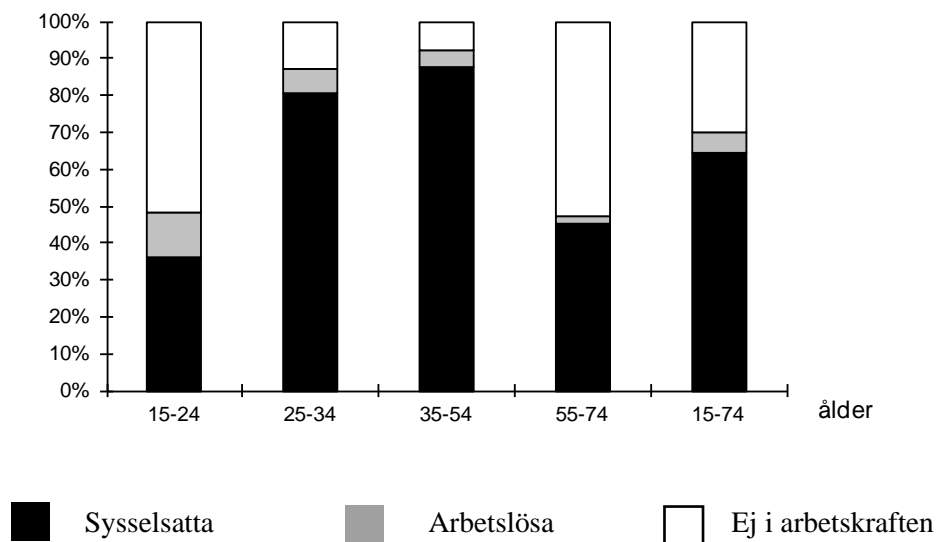
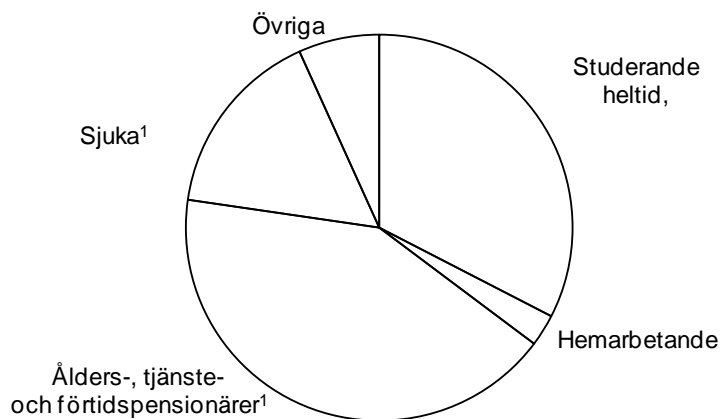


Diagram 4. Personer ej i arbetskraften i åldern 15–74 år fördelade efter huvudsaklig verksamhet, kvartal 1 2012

4. Persons aged 15–74 not in the labour force by main activity, 1:st Quarter 2012



1) Förtidspension av hälsoskäl ingår i gruppen sjuka

Fakta om statistiken

Detta omfattar statistiken

Målpopulationen i AKU var ursprungligen 16–64 år. Från och med 2001 ändrades målpopulationen till att omfatta åldersintervallet 15 – 74 år, men redovisningarna fortsatte att omfatta åldrarna 16–64 år. Från och med oktober 2007 omfattar även redovisningarna åldersgruppen 15–74 år.

De statistiska storheter/parametrar som primärt skattas redovisar antal och andel personer med olika arbetsmarknadsförhållanden för Sveriges befolkning i åldrarna 15–74 år. Exempel är sysselsatta, arbetslösa, relativa arbetslöshetstal, arbetskraftstal, antal utförda arbetstimmar, frånvarotimmar. Dessutom redovisas även osäkerhetsmått för skattningarna.

Resultaten publiceras i form av pressmeddelanden, Statistiska meddelanden (SM) m.m. De mest detaljerade redovisningarna publiceras i månads-, kvartals- och årsvisa grundtabeller. Dessutom framställs ett antal tilläggstabeller för kvartal och år. För kvartal finns även flödestabeller. Tilläggs- och flödestablerna ingår inte i Sveriges officiella statistik. Statistiken tillgänglig på Internet via SCB:s hemsida www.scb.se/aku. Regionala data presenteras kvartals- och årsvis. Statistik över inrikes-/utrikes födda presenteras fortlöpande.

Från och med tredje kvartalet 2008 ges kvartalsvis en fördjupad redovisning av arbetsmarknaden i form av ”Tabeller avseende befolkningen ej i arbete”. Tabellerna beskriver den aktuella situationen för dem som inte arbetar samt fördelningen över tid. Redovisningen sker efter bakgrundsvariablerna ålder, utbildningsnivå respektive efter inrikes-/utrikes födda. Tabeller avseende befolkningen ej i arbete finns framtagna kvartalsvis från och med andra kvartalet 2005.

I AKU undersöks samtliga veckor under året. Varje undersökningsmånad innehåller således 4 eller 5 mätveckor och varje kvartal 13 mätveckor. Årsgenomsnittet baseras på alla veckor under året.

Vissa tekniska data om AKU första kvartalet 2012:

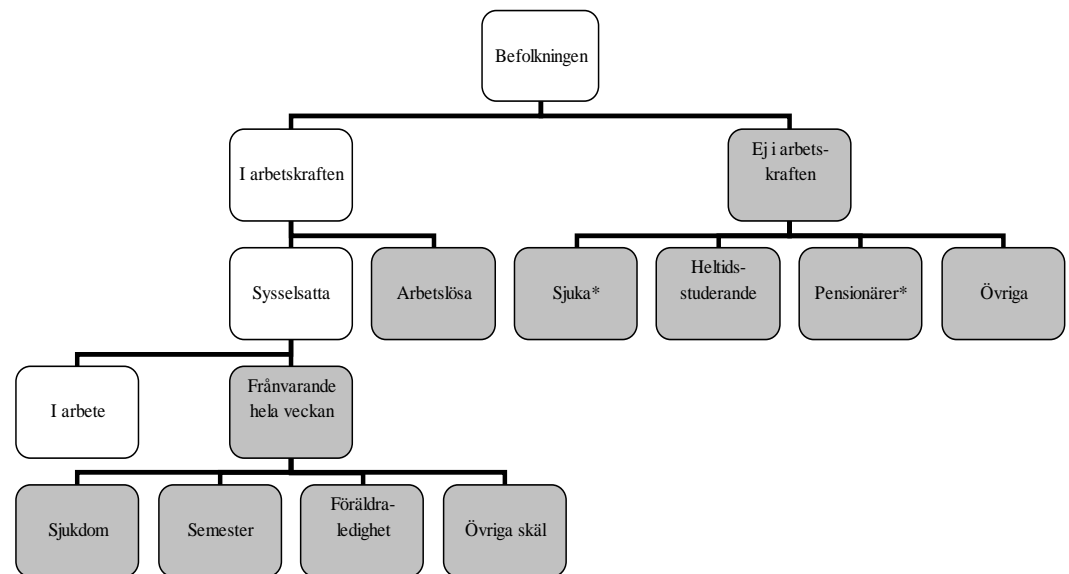
Referensperioden för första kvartalet 2012 omfattade veckorna 1–13 (2 januari 2012 – 1 april 2012). Första kvartalet 2011 omfattade referensperioden veckorna 1–13 (3 januari 2011 – 3 april 2011).

Resultaten baseras på 63 000 intervjuer. Bortfallet vid fältarbetet (det vill säga den andel av nettourvalet för vilken intervjuuppgifter ej kunnat erhållas) var totalt 26,0 procent. Andelen som avböjt medverkan var 11,9 procent medan 13,3 procent av urvalspersonerna var oanträffbara. Bortfall av annat skäl var 0,9 procent.

Definitioner och förklaringar i Arbetskraftsundersökningarna

April 2005 infördes en ny EU-anpassad Arbetskraftsundersökning, vilket medför att vissa av nedanstående definitioner **inte är jämförbara** med de definitioner som använts till och med mars 2005. Oktober 2007 ändrades den svenska officiella arbetslöshetsdefinitionen till att, i enlighet med ILO:s definitioner och EU:s förordningar, även omfatta heltidsstuderande som sökt och kunnat arbeta. Även åldersgruppen är ändrad i AKU till att avse 15–74 år mot tidigare 16–64 år. För mer information om detta se www.scb.se/aku.

Nedanstående figur visar sambandet mellan några centrala begrepp i AKU. Av figuren framgår också uppdelningen av "befolkningen ej i arbete" på olika grupper vilka är gråmarkerade.



De gråmarkerade rutorna visar vilka undergrupper som ingår i gruppen *Personer ej i arbete*.

*) Förtidspensionärer av hälsoskäl ingår i gruppen *Sjuka*

Sysselsatta omfattar följande grupper:

-personer som under en viss vecka (mätveckan) utförde något arbete (minst en timme), antingen som avlönade arbetstagare, som egna företagare (inklusive fria yrkesutövare) eller oavlönade medhjälpare i företag tillhörande make/maka eller annan medlem av samma hushåll (= **sysselsatta, i arbete**).

-personer som inte utförde något arbete enligt ovan, men som hade anställning, arbete som medhjälpare hushållsmedlem eller egen företagare (inklusive fria yrkesutövare) och var tillfälligt frånvarande under hela mätveckan. Frånvaron räknas oavsett om den varit betald eller inte (= **sysselsatta, frånvarande från arbetet**). Orsak till frånvaron kan vara sjukdom, semester, tjänstledighet (t.ex. för vård av barn eller studier), värnpliktstjänstgöring, arbetskonflikt eller ledighet av annan anledning.

Personer som deltar i vissa arbetsmarknadspolitiska program räknas som sysselsatta, t.ex. offentligt skyddat arbete, Samhall, start av näringsverksamhet eller anställning med lönebidrag eller anställningsstöd.

Fast anställda omfattar personer med tillsvidareanställning.

Tidsbegränsat anställda omfattar personer med vikariat, anställningsstöd, säsongarbete, provanställning eller objekts-/projektanställning samt övriga former av tidsbegränsade anställningar.

Undersysselsatta omfattar personer som är sysselsatta men som arbetar mindre än de skulle vilja göra och som hade kunnat börja arbeta mer under mätveckan eller inom 14 dagar från mätveckans slut.

Arbetslösa omfattar följande grupper:

-personer som var utan arbete under mätveckan men som **sökt** arbete under de senaste fyra veckorna (mätveckan och tre veckor bakåt) och **kunde** arbeta mätveckan eller börja inom 14 dagar från mätveckans slut. Arbetslösa omfattar även personer som har fått ett arbete som börjar inom tre månader, förutsatt att de skulle ha kunnat arbeta mätveckan eller börja inom 14 dagar från mätveckans slut.

Relativa arbetslöshetstalet: Andelen (%) arbetslösa av antalet personer i arbetskraften.

I arbetskraften omfattar personer som är antingen sysselsatta eller arbetslösa.

Relativa arbetskraftstalet: Andelen (%) personer i arbetskraften av befolkningen.

Ej i arbetskraften omfattar:

-personer som varken är sysselsatta eller arbetslösa. Gruppen omfattar bl.a. personer som är studerande som inte har eller sökt arbete, pensionärer, hemarbetande, värnpliktiga eller långvarigt sjuka. Deltagare i de arbetsmarknadspolitiska program som betraktas som utbildning, t.ex. arbetspraktik och arbetsmarknadsutbildning, ingår också i gruppen.

Latent arbetsökande ingår i "ej i arbetskraften" och består av personer som velat och kunnat arbeta mätveckan, men som inte sökt arbete. Till denna grupp hänfördes också t.o.m. AKU september 2007 heltidsstuderande som sökt arbete

Gruppen **personer ej i arbete** består av följande tre undergrupper:

-sysselsatta som varit frånvarande från arbetet hela mätveckan

-arbetslösa

-personer ej i arbetskraften

Näringsgren

Näringsgren bestäms för personer i arbetskraften med utgångspunkt av verksamheten vid det arbetsställe där personen huvudsakligen är, eller senast varit, sysselsatt.

Kodningen av näringsgren är anpassad till SNI (Standard för Svensk Näringsgrensindelning) som utgår från EU:s näringsgrensstandard NACE (Nomenclature Générale des Activités Economiques dans les Communautés Européennes). Under perioden 1995–2002 användes SNI1992 vid kodningen av AKU och under perioden 2003–2008 användes SNI2002. Under 2009 har en ny standard för klassificering av näringsgren, SNI 2007, tagits i bruk.

Sektor (för anställda)

Vid klassificeringen av de anställda efter sektorstillhörighet (statlig, kommunal och privat) tillämpar AKU från och med januari 2001 en harmoniserad sektorredovisning utifrån Standarden för institutionell sektorindelning 2000. Klassificering görs utifrån företagets sektortillhörig.

Yrke

Från och med 1997 klassas yrke enligt Standard för svensk yrkesklassificering (SSYK), den svenska versionen av EU:s yrkesklassificering ISCO_88 (COM).

Utbildning

Uppgifter om utbildning hämtas från SCB:s register Befolkningens utbildning, där utbildningarna är klassificerade enligt Svensk utbildningsnomenklatur (SUN). Från och med år 2001 används standarden SUN 2000 som beskrivs närmare i MIS 2000:1.

Så görs statistiken

AKU är en månatlig urvalsundersökning där antalet personer i urvalet varje månad har varierat över tiden. Under perioden oktober 2004 till och med mars 2005 skedde en tillfällig urvalsneddragning i samband med dubbelinsamling med ny intervjublankett som underlag för länkning inför omläggning av AKU april 2005. Mellan 1996 och 2000 var urvalstorleken 17 000 men utökades successivt under 2001 till 21 000 personer för att därefter från och med februari 2004 minska till 19 500. Mellan 2006 och 2009 var 21 500 personer med i urvalet varje månad. Från och med januari 2010 har urvalet utökats till att omfatta 29 500 personer per månad. Som urvalsram används registret över totalbefolkningen (RTB). Tre separata urval används; ett för varje månad i kvartalet. I princip förnyas (roteras) vart och ett av urvalen med en åttondel mellan två på varandra efterföljande undersökningstillfällen. Det innebär att varje urvalsperson intervjuas sammanlagt åtta gånger under en tvåårsperiod. Urvalet räknas upp till befolkningstotaler. Datainsamlingen sker huvudsakligen genom datorstödda standardiserade telefonintervjuer. Kodning av näringsgren och sektortillhörighet görs dels genom att utnyttja administrativa register (SCB:s Företagsdatabas FDB) med datorstöd, dels genom manuell kodning. Vid kodning av yrke och socioekonomisk gruppering används dels automatkodning genom matchning mot "lexikon", dels manuell kodning av intervjuvar.

Statistikens tillförlitlighet

De presenterade AKU-resultaten är **skattningar** behäftade med en viss osäkerhet på grund av olika felkällor som urvalsfel, bortfallsfel och mätfel. Felen kan vara slumpmässiga eller systematiska. De senare påverkar resultaten i en viss riktning.

Den **slumpmässiga osäkerheten** beroende på bl.a. urvalsfel och slumpmässiga mätfel kan uttryckas i form av **konfidensintervall** som beräknas med hjälp av skattningens **standardavvikelse**. I flera tabeller anges uppgifterna med osäkerhetstal i form av 95-procentiga konfidensintervall. Genom att beräkna konfidensintervall kan man få en uppfattning om hur stora skillnader mellan exempelvis närliggande månad och år som kan förklaras av slumpmässiga fel.

De **systematiska felens storlek** kan anges först efter särskilda kvalitetsstudier. Ett studium av de olika felkällorna i AKU har visat att bortfallet och mätfelen är de felkällor som i första hand orsakar systematiska fel.

Genom användande av hjälpinformation (fr.o.m. 1993) vid skattningsförfarandet har bortfallsfelet reducerats betydligt jämfört med tidigare skattningsförfarande. En mätfelsstudie 1994/1995 visar att bruttofelet (det vill säga felaktigt medtagna och felaktigt uteslutna enheter) för arbetskraftsstatus (sysselsatta, arbetslösa, ej i arbetskraften) uppgår till 3 procent och för variabeln anknyningsgrad (fast-, lös-, utan anknyning) till 5 procent.

Ramtäckning: En viss övertäckning föreligger i AKU beroende på att en del personer, som är födda utomlands, lämnar Sverige utan att anmäla det till svenska myndigheter. Undertäckningen i AKU bedöms vara högst obetydlig.

Exempel på användning av osäkerhetstal

Antalet **sysselsatta** under första kvartalet 2012 var i genomsnitt 4 586 000 ($\pm 19\,000$) enligt tabell 1 i grundtabellerna. *Det innebär att det sanna värdet med 95 procents säkerhet ligger i intervallet 4 567 000 – 4 605 000 om andra fel än slumpfelen är försumbara.*

Av tabell 1 framgår också att antalet **i arbetskraften** under första kvartalet 2012 i genomsnitt var 4 976 000 och under första kvartalet året innan var 4 958 000. Osäkerhetstalet för förändringen på ett års sikt är 23 000, vilket innebär att förändringen mellan de två tidpunkterna skall vara minst 23 000 för att förändringen skall vara statistiskt säkerställd. *Eftersom förändringen mellan första kvartalet 2012 och första kvartalet 2011 av antalet i arbetskraften är mindre (19 000) än osäkerhetstalet är förändringen inte statistiskt säkerställd.*

Bra att veta

Annan statistik

Uppgifter om sysselsättningen redovisas, förutom i AKU, även i andra undersökningar som registerbaserad arbetsmarknadsstatistik (RAMS), företagsbaserad sysselsättningsstatistik samt undersökningen av levnadsförhållanden (ULF). Dessa är dock inte jämförbara med AKU, huvudsakligen beroende på skillnader i undersökningsmetod, definitioner och mättidpunkt.

Arbetsförmedlingen redovisar varje månad uppgifter om antal personer, som är registrerade vid arbetsförmedlingarna och kan ta ett arbete direkt (antalet arbetssökande). Denna statistik är ett bra komplement till AKU t.ex. genom månadsvis redovisning av arbetssökande på regional nivå.

Mer information om statistiken och dess kvalitet ges i en särskild Beskrivning av statistiken på SCB:s webbplats, www.scb.se.

In English

Summary

Employment

During the first quarter of 2012, 4 586 000 persons were employed. This is an increase of 29 000 persons compared to the first quarter of 2011. Of these persons, 2 397 000 were men and 2 189 000 were women. The employment rate, that is, the share of employed persons in the population, was 64.6 percent during the first quarter of 2012. The employment rate for men was 66.8 percent, a decrease of 0.5 percentage points, while the employment rate for women was 62.4 percent, an increase of 0.6 percentage points.

The number of employees increased by 29 000 persons compared to the same period last year. The number of permanently employed increased by 36 000 and amounted to 3 497 000. The total number of hours worked was 150.2 million per week.

Persons at work

The group *persons at work* includes employed persons who worked during the reference week and who were not absent from work for any reason. 4 113 000 persons were at work during the first quarter of 2012. This corresponds to 57.9 percent of the population.

Unemployed

During the first quarter of 2012, 391 000 persons were unemployed. Of these persons, 214 000 were men and 177 000 were women. The unemployment rate amounted to 7.8 percent of the labour force. The unemployment rate among foreign born women decreased by 2.3 percent.

Persons not in the labour force

During the first quarter of 2012, 2 119 000 persons between the ages 15-74 did not participate in the labour force. This amounts to 29.9 percent of the total population. Compared to the same quarter of 2011 the number of people not participating in the labour force due to illness decreased by 26 000 persons and amounted to 338 000.

List of tables

1. Population aged 15–74 by labour force status. Q1 2012 and Q1 2011	11
2. Population aged 15–24 by labour force status. Q1 2012 and Q1 2011	12
3. Population aged 15–74 by labour force status and reason for not being at work. Q1 2012 and Q1 2011	13
4. Population aged 15–74 not at work. Q1 2012 and Q1 2011	14
5. Population aged 15–74 not at work by level of education. Q1 2012	14
6. Unemployed persons by length of unemployment. Q1 2012	15
7. Unemployed persons by previous work experience. Q1 2012	15
8. Population aged 16–64 by labour force status and reason for not being at work. Q1 2012 and Q1 2011	16
9. Population aged 16–64 not at work. Q1 2012 and Q1 2011	17
Explanation of symbols	17

List of terms

Arbetslösa	Unemployed
Anställda	Employee
Arbetsstimmar	hours worked
Arbetare	workers
Båda könen	both sexes
Deltid	part time
Därav	of which
Ej i arbetskraften	not in the labour force
Facklig organisation	trade union membership
Fast anställd	permanently employed
Frånvarande från arbetet	persons absent from work
Frånvarande fr. arbetet hela veckan	absent from work the whole week
Företagare	employers, self-employed
Heltid	full time
I arbetskraften	in the labour force
I arbete	at work
Kvinnor	women
Latent arbetssökande	potentially looking for a job
Län	county
Medelarbetstid	average hours worked
Medhjälpande familjemedlem	unpaid family worker
Mer än vanligt	more than usual
Mindre än de skulle vilja	less than they would like to do
Månad/månadsvis	month/monthly

Män	men
Näringsgren	branch of industry
Offentlig sektor	public sector of employment
Osäkerhetstal	measure of uncertainty
Outnyttjat arbetskraftsutbud	labour supply not utilized
Privat sektor	private sector of employment
Relativt arbetskraftstal	labour force rate / activity rate
Relativt arbetslöshetstal	unemployment rate
Relativt frånvarotal	absence ratio
Riksområde	NUTS 2
Sektortillhörighet	sector of employment
Sysselsatta	employed
Sysselsättningsgrad	employment rate
Säsongrensade o utjämnade värden	seasonally adj.and smoothed figures
Tidigare arbetskraftstillhörighet	previous labour force status
Tidsbegränsat anställd	temporarily employed
Tjänstemän	salaried employees
Undersysselsatta	underemployed
Ursprungliga värden	original figures
Övertid/mertid	overtime
Yrke	occupation
Ålder	age